

**МИНИСТЕРСТВО ОБРАЗОВАНИЯ, НАУКИ И МОЛОДЕЖИ РЕСПУБЛИКИ КРЫМ  
ГОСУДАРСТВЕННОЕ БЮДЖЕТНОЕ ОБРАЗОВАТЕЛЬНОЕ УЧРЕЖДЕНИЕ  
ВЫСШЕГО ОБРАЗОВАНИЯ РЕСПУБЛИКИ КРЫМ  
КРЫМСКИЙ ИНЖЕНЕРНО-ПЕДАГОГИЧЕСКИЙ УНИВЕРСИТЕТ**



УТВЕРЖДАЮ

Ректор ГБОУ ВО РК «Крымский инженерно-педагогический университет»  
профессор

*Ф.Я. Якубов*

« 16 » *июля* 2015 года

Протокол Ученого совета  
№ 10 от 25 мая 2015 г.

**ПОЛОЖЕНИЕ**

**о содействии трудоустройству выпускников и организационно-методической поддержки профессиональной адаптации молодых специалистов ГБОУ ВО РК «Крымский инженерно-педагогический университет»**

г. Симферополь

## *1. Общие положения*

1.1. Важной составляющей деятельности высшего учебного заведения является оказание помощи выпускникам в их трудоустройстве в соответствии с полученной специальностью за счет установления связей с работодателями на основе учета потребностей рынка труда и дальнейшая организационно-методическая поддержка их профессиональной адаптации.

1.2. В организации данной деятельности университет руководствуется Федеральным законом Российской Федерации (ФЗ РФ) «Об образовании в Российской Федерации» от 29.12.2012г. № 273-ФЗ, ФЗ РФ «О высшем и послевузовском профессиональном образовании» от 02.08.1996г. № 125-ФЗ, Трудовой кодекс РФ, Федеральный закон РФ от 27 июля 2006г. 152-ФЗ «О персональных данных», Закон РФ «О занятости населения в Российской Федерации» от 19.04.1991 года № 1032-1, письмом Министерства образования и науки Российской Федерации ректорам подведомственных высших учебных заведений от 16.07.2001г. № 39-56-56ин/39-20 «О создании центров содействия учащейся молодежи и трудоустройства выпускников учреждений профессионального образования», Решением коллегии Министерства образования и науки Российской Федерации от 25.09.2001г. № 14/1 «О программе «Содействие трудоустройству и адаптации к рынку труда выпускников учреждений профессионального образования», письмом Министерства образования и науки РФ от 10.01.2001г. № 39-52-1 ин/39-16 «Рекомендации по проведению организационно-методической работы в области содействия занятости учащейся молодежи и трудоустройству выпускников учреждений профессионального образования», Уставом университета, нормативными документами Министерства образования и науки Российской Федерации, Министерства образования, науки и молодежи Республики Крым.

1.3. Система трудоустройства выпускников и организационно-методической поддержки профессиональной адаптации молодых специалистов строится на принципах социального партнерства и делового сотрудничества между университетом, республиканскими органами власти и работодателями Республики Крым.

1.4. Центральным звеном системы трудоустройства и организационно-методической поддержки профессиональной адаптации выпускников является выпускающая (профилирующая) кафедра.

1.5. Координацию деятельности факультетов и выпускающих кафедр по трудоустройству и организационно-методической поддержке выпускников осуществляет учебно-методическое управление (Сектор по работе со студентами (трудоустройство, аналитическая статистика).

1.6. Активное участие в организации трудоустройства и поддержки профессиональной адаптации выпускников принимают органы студенческого самоуправления (студенческая профсоюзная организация).

## *2. Цель и задачи*

2.1. Главная цель университета – создание эффективной системы содействия трудоустройству и адаптации выпускников университета к рынку труда, помогающей выпускникам в выборе первого места работы в соответствии со специальностью, квалификационно-образовательным уровнем и личностными особенностями молодых специалистов, и дальнейшая организационно-методическая поддержка их профессиональной адаптации.

2.2. Основные задачи;

- информирование выпускников о возможностях рынка труда;
- оказание организационной помощи в поиске и выборе первого места работы в соответствии со специальностью, квалификационно-образовательным уровнем и личностными особенностями выпускников;
- консультирование выпускников по правовым и профессиональным вопросам трудоустройства;

- психолого-педагогическая поддержка выпускников, расширяющая их профессиональные возможности и повышающая конкурентоспособность на рынке труда.
- организационно-методическая поддержка адаптации выпускников к производственным условиям на первом рабочем месте;
- координация усилий лиц, занимающихся вопросами содействия трудоустройству выпускников;
- научно-методическое обеспечение поддержки профессиональной адаптации выпускников на первом рабочем месте;
- взаимосвязанное прогнозирование развития рынков труда и образовательных услуг, обоснование необходимой коррекции перечня специальностей и структуры набора, содержания, форм и методов профессиональной подготовки выпускников с учетом взаимосвязанного развития рынков труда и образовательных услуг.

### ***3. Порядок трудоустройства выпускников, обучающихся по государственному (республиканскому) заказу***

3.1. Выпускники вузов, которым присвоена квалификация бакалавра и магистра с высшим образованием разных образовательно-квалификационных уровней и которые трудоустроены на основании направления на работу, считаются молодыми специалистами на протяжении трех лет с момента заключения трудового договора с заказчиком.

3.2. Ректор после зачисления лиц на учебу по государственному (республиканскому) заказу заключает с ними соглашение установленного образца. (приложение 1)

3.3. Согласно соглашению выпускник обязан глубоко овладеть всеми видами профессиональной деятельности, предусмотренными соответствующей квалификационной характеристикой, и отработать по месту трудоустройства не менее трех лет, а вуз обеспечить соответствующие качество и уровень подготовки специалиста с высшим образованием.

3.4. Лица, зачисленные в вузы на целевым направлениям от организаций и предприятий, после окончания вуза направляются на работу на предприятия, в организации сельского района, направившего на обучение.

3.5. Выпускники вуза трудоустраиваются на места, выделенные учебному заведению исполнителями государственного (республиканского) заказа.

3.6. Руководство вуза не позднее чем за год до окончания учебы предлагает выпускнику определить место трудоустройства в соответствии с заключенным соглашением. При этом вузом оформляется карточка трудоустройства выпускника установленного образца в двух экземплярах на каждое лицо. Первый экземпляр хранится в вузе, второй – направляется заказчику.

3.7. Перед защитой дипломного проекта (квалификационной работы) выпускник получает оформленное вузом направление на работу.

3.8. Основанием для выдачи направления на работу выпускнику является заявка предприятия о потребности специалистов, письмо гарантирующее трудоустройство, которое Заказчик предоставляет в вуз не позднее чем за два месяца до окончания учебы. Молодой специалист обязан прибыть к месту назначения в срок, указанный в направлении на работу (до 1 сентября текущего года).

3.9. Направление на работу является основанием для заключения трудового договора между молодым специалистом и заказчиком.

3.10. Расторжение выпускником соглашения с вузом и получение самостоятельного трудоустройства допускается по следующим уважительным причинам :

- установление инвалидности 1 или 2 группы, в результате чего выпускник не может выехать на работу по назначению;
- установление инвалидности 1 или 2 группы у жены (мужа) выпускника, одного из родителей (или лиц, которые их заменяют) выпускника;

- если выпускник – беременная женщина, мать или отец, имеющие ребенка в возрасте до трех лет, или ребенка, согласно медицинскому заключению нуждающегося в уходе (до достижения им шестилетнего возраста); одинокая мать или отец, имеющие ребенка до четырнадцати лет или ребенка-инвалида;
- прохождение мужем (женой) воинской службы (кроме срочной), в том числе по контракту, на должностях рядового, сержантского и старшинского состава, прапорщиков, мичманов и офицеров в Вооруженных Силах, Национальной гвардии, Пограничных войсках, Службе безопасности, а также других воинских формированиях, созданных в соответствии с законодательством Украины, и службой в органах внутренних дел по месту расположения заказчика.

3.11. Расторжение соглашения по инициативе заказчика допускается в случае:

- невозможность предоставления выпускнику работы по специальности согласно медицинскому заключению (если медицинский осмотр для приема на работу в соответствии с законодательством является обязательным) или заключению экспертной комиссии;
- банкротства заказчика.

Если выпускник без уважительных причин не защитил дипломный проект, заказчик может предоставить ему работу с учетом полученной специальности или квалификации.

3.12. Выпускник, призванный на срочную воинскую службу в Вооруженные Силы, после ее окончания обязан прибыть на работу по назначению. Нахождение в вооруженных Силах засчитывается в предусмотренный соглашением срок работы по назначению. Это касается также выпускников, которые проходят альтернативную (невоенную) службу.

3.13. Время нахождения женщины в отпуске после окончания вуза в связи с беременностью, родами, уходом за ребенком до достижения им трехлетнего возраста засчитывается в срок работы по назначению.

3.14. В случае неприбытия молодого специалиста по направлению или отказа без уважительной причины приступать к работе по назначению, увольнения его по инициативе администрации за нарушение трудовой дисциплины, увольнения по собственному желанию в течение трех лет выпускник обязан возместить в установленном порядке в государственный (республиканский) бюджет стоимость обучения и компенсировать заказчику все расходы.

3.15. Если заказчик отказал молодому специалисту в приеме на работу, последний обращается в государственную службу занятости за содействием в трудоустройстве. При этом предъявляется направление на работу и скрепленная печатью заказчика справка об отказе в трудоустройстве.

3.16. Регистрация молодых специалистов в государственной службе занятости осуществляется по месту постоянного жительства в порядке, определенном законодательством о занятости населения.

3.17. По просьбе молодого специалиста, получившего справку о предоставлении возможности самостоятельного трудоустройства, или по направлению службы занятости в течение трех лет после окончания им высшего учебного заведения руководитель предприятия, учреждения, организации может оформить ему направление на работу.

3.18. В случае невозможности предоставить подходящую работу государственная служба занятости по желанию молодых специалистов направляет их на переподготовку с целью дальнейшего трудоустройства по приобретенной новой специальности.

3.19. Выпускнику, которому отказано в приеме на работу после прибытия к месту назначения, заказчик компенсирует расходы, связанные с переездом выпускника и членов его семьи как к месту назначения, так и в связи с возвращением к постоянному месту жительства (если он был направлен в другую местность) согласно определенным в соглашении условиям.

3.20. Молодым специалистам, получившим направление на работу после окончания вуза, предоставляется отпуск продолжительностью 30 календарных дней.

3.21. После заключения трудового договора на молодых специалистов распространяются все виды социальной защиты, предусмотренные коллективным договором работников предприятия, учреждения, организации.

#### 4. Структура и функции системы трудоустройства выпускников и организационно-методической поддержки профессиональной адаптации молодых специалистов

4.1. Структура управления в системе трудоустройства выпускников и организационно-методической поддержки профессиональной адаптации молодых специалистов предусматривает наличие потоков прямых и обратных потоков информации между структурными звеньями системы (схема 1).

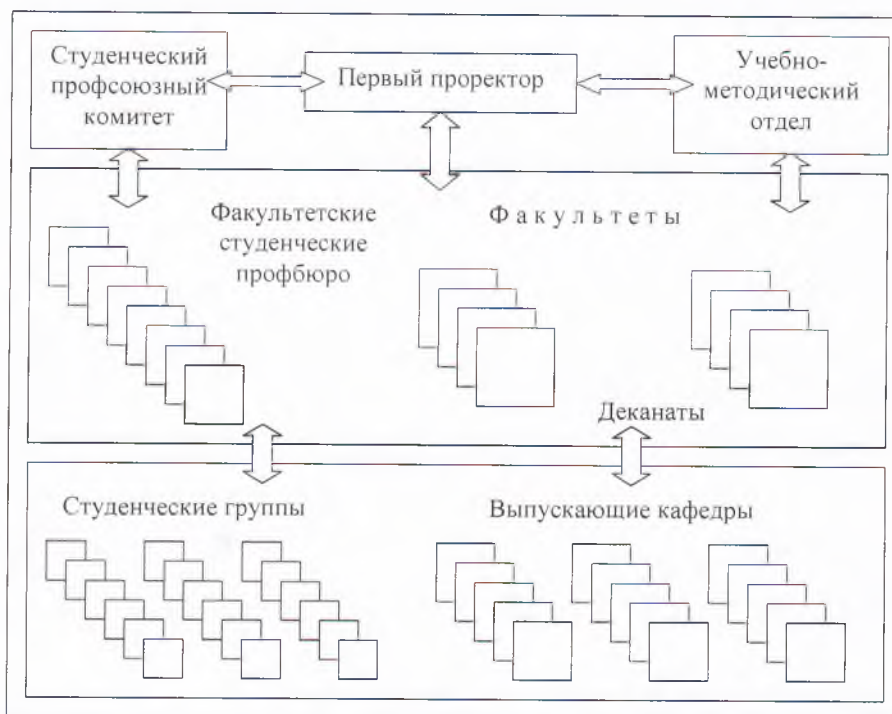


Схема 1. Структура управления в системе трудоустройства выпускников и организационно-методической поддержки профессиональной адаптации молодых специалистов

4.2. Функции структурных звеньев системы трудоустройства выпускников и организационно-методической поддержки профессиональной адаптации молодых специалистов определяются, исходя из целей и задач системы.

4.3. Первый проректор:

- обеспечивает условия для взаимосвязанного прогнозирования развития рынков труда и образовательных услуг, обоснования необходимой коррекции перечня специальностей и структуры набора, содержания, форм и методов профессиональной подготовки выпускников с учетом перспектив развития рынков труда и образовательных услуг;
- организует работу по установлению постоянного сотрудничества с промышленными предприятиями и другими работодателями региона;
- стимулирует работу факультетов университета по проблеме содействия трудоустройству выпускников преимущественно через организацию целевой подготовки для предприятий различных форм собственности и физическими лицами;
- координирует усилия лиц, занимающихся вопросами содействия трудоустройству выпускников;
- формирует комиссию по трудоустройству выпускников в соответствии с их специальностями и образовательно-квалификационными уровнями;
- председательствует на заседаниях комиссии по трудоустройству выпускников;
- заслушивает отчеты деканов факультетов о ходе трудоустройства выпускников;
- взаимодействует с органами студенческого самоуправления по вопросам содействия трудоустройству и адаптации выпускников университета к рынку труда, помощи выпускникам в выборе первого места работы в соответствии с их специальностью, квалификационно-образовательным уровнем и личностными особенностями, и дальнейшей организационно-методической поддержки профессиональной адаптации молодых специалистов.

4.4. Учебно-методическое управление (Сектор по работе со студентами (трудоустройство, аналитическая статистика):

- обеспечивает взаимосвязанное прогнозирование развития рынков труда и образовательных услуг, обоснование необходимой коррекции перечня специальностей и структуры набора, содержания, форм и методов профессиональной подготовки выпускников с учетом взаимосвязанного развития рынков труда и образовательных услуг;
- организуют и проводят мероприятия по установлению постоянного сотрудничества с работодателями региона (встречи с работодателями, «ярмарки вакансий» и др.);
- осуществляют взаимодействие с региональными службами занятости населения и центрами содействия трудоустройству выпускников вузов;
- анализирует проблему трудоустройства выпускников и передает данные заинтересованным подразделениям;
- оформляет трехсторонние договора с заказчиками и выпускниками о трудоустройстве;
- выдает направления на работу выпускникам университета;
- проводит консультирование выпускников по правовым вопросам трудоустройства;
- составляет по предложению факультетов график заседания комиссии по трудоустройству выпускников университета;
- обеспечивает учет и хранение документации по вопросам трудоустройства выпускников университета;
- ведет учет трудоустройства выпускников, готовит соответствующую статистическую отчетность;
- координирует усилия лиц, занимающихся на факультетах вопросами содействия трудоустройству выпускников;
- содействует в организации и проведении мероприятий по установлению постоянного сотрудничества с работодателями региона (заказчиками);
- создает условия для разработки на выпускающих кафедрах научно-методического обеспечения поддержки профессиональной адаптации выпускников на первом рабочем месте;
- участвует в создании банка данных о выпускниках университета.

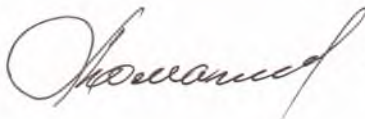
4.5. Деканаты факультетов:

- после зачисления лиц на учебу по государственному (республиканскому) заказу заключают с ними соглашение установленного образца (приложение 1);
- анализируют потребности предприятий, учреждений, организаций региона (работодателей) в специалистах с высшим образованием по закрепленным специальностям;
- анализируют состояние трудоустройства выпускников по закрепленным специальностям и разрабатывает предложения по его совершенствованию;
- принимают участие в мероприятиях по установлению постоянного сотрудничества с работодателями региона (встречи с работодателями, «ярмарки вакансий» и др.);
- на основании анализа социально-экономической ситуации в регионе и оценки перспектив развития промышленности и бизнеса вырабатывают рекомендации Ученому совету по долгосрочной и краткосрочной стратегии вуза в области выпуска специалистов;
- обеспечивают корректирование кафедрами содержания, форм и методов профессиональной подготовки выпускников с учетом потребностей рынка труда;
- осуществляет текущее и перспективное планирование трудоустройства выпускников;
- подают в учебно-методическое управление предложения относительно графика работы комиссии по трудоустройству выпускников факультета;
- участвуют в оформлении трехсторонних договоров с заказчиками и выпускниками о трудоустройстве;
- участвуют в подготовке документации по вопросам трудоустройства выпускников факультета;

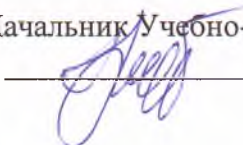
- организуют работу кафедр факультета по проблеме содействия трудоустройству выпускников преимущественно через организацию целевой подготовки для предприятий различных форм собственности и физическими лицами;
  - координируют усилия выпускающих кафедр и научно-педагогических работников, занимающихся вопросами содействия трудоустройству выпускников;
  - координируют работу кафедр по установлению и поддержанию постоянной связи с выпускниками;
  - участвует в создании банка данных о выпускниках университета.
- 4.6. Выпускающие кафедры:
- после зачисления лиц на учебу по государственному (республиканскому) заказу заключают с ними соглашение установленного образца (приложение 1);
  - обеспечивают обоснование необходимой коррекции перечня специальностей и структуры набора, содержания, форм и методов профессиональной подготовки выпускников с учетом перспектив развития рынка труда;
  - проводят анализ рынка труда и информирование студентов старших курсов о положении на рынке труда в регионе, о тенденциях спроса на специалистов с высшим образованием соответствующего профиля;
  - определяют целевую группу работодателей в регионе в соответствии с закрепленной специальностью;
  - на основе анализа потребностей в специалистах с высшим образованием в регионе и требованиями работодателей к выпускникам вуза осуществляют корректировку учебных планов, рабочих программ с учетом требований заказчиков (работодателей);
  - проводят работу со студентами закрепленной специальности в целях повышения их конкурентоспособности на рынке труда (организуют дополнительные занятия по циклам дисциплин, информируют о тенденциях спроса на специалистов, проводят профильные научные исследования и др.);
  - участвуют в текущем и перспективном планировании трудоустройства выпускников
  - информируют выпускников о возможностях рынка труда
  - оказывают организационную помощь в поиске и выборе первого места работы в соответствии со специальностью, квалификационно-образовательным уровнем и личностными особенностями выпускников;
  - обеспечивают психолого-педагогическую поддержку выпускников, расширяющую их профессиональные возможности и повышающую конкурентоспособность на рынке труда;
  - проводят консультирование выпускников по правовым и профессиональным вопросам трудоустройства;
  - разрабатывают научно-методического обеспечения поддержки профессиональной адаптации молодых специалистов;
  - обеспечивают организационно-методическую поддержку адаптации выпускников к производственным условиям на первом рабочем месте;
  - осуществляют установление и поддержание постоянной связи с выпускниками – молодыми специалистами;
  - участвует в создании банка данных о выпускниках университета.
- 4.7. Органы студенческого самоуправления (студенческая профсоюзная организация):
- взаимодействуют с руководством университета (факультета) и выпускающими кафедрами по вопросам содействия трудоустройству и адаптации выпускников университета к рынку труда, помощи выпускникам в выборе первого места работы в соответствии с их специальностью, квалификационно-образовательным уровнем и личностными особенностями, и дальнейшей организационно-методической поддержки профессиональной адаптации молодых специалистов;
  - участвуют в организации и проведении мероприятий по установлению постоянного сотрудничества с работодателями региона (заказчиками);
  - содействуют информированию выпускников о возможностях рынка труда;

- содействуют в оказании организационной помощи в поиске и выборе первого места работы в соответствии со специальностью, квалификационно-образовательным уровнем и личностными особенностями выпускников;
- анализируют состояние трудоустройства выпускников университета и разрабатывает свои предложения по совершенствованию их профессиональной подготовки с целью повышению их конкурентоспособности на рынке труда;
- содействуют установлению и поддержанию постоянной связи с выпускниками университета – молодыми специалистами;
- участвуют в создании банка данных о выпускниках университета.

Первый проректор  
по научно-педагогической работе

 Э.М. Люманов

СОГЛАСОВАНО:

Начальник Учебно-методического управления  
 Л.З. Мерджанова

1. Разработано \_\_\_\_\_ сектором по работе со студентами (трудоустройство, аналитическая статистика) \_\_\_\_\_ учебно-методического управления \_\_\_\_\_
2. Утверждено Ученым советом « 25 » мая 2015 г, протокол № 10
3. Введено в действие приказом ректора от 16 июля 2015 г № 121/1
4. Периодичность пересмотра - раз в пять лет.



## ТИПОВОЕ СОГЛАШЕНИЕ О ПОДГОТОВКЕ СПЕЦИАЛИСТОВ С ВЫСШИМ ОБРАЗОВАНИЕМ

№ \_\_\_\_\_ « \_\_\_\_\_ » \_\_\_\_\_ 20 \_\_\_\_ г.

**Государственное бюджетное образовательное учреждение высшего образования Республики Крым  
«Крымский инженерно-педагогический университет»**

В лице руководителя ЯКУБОВА Ф.Я.  
(фамилия, имя, отчество)

студента \_\_\_\_\_

курс, факультет \_\_\_\_\_

направление подготовки \_\_\_\_\_

специальность (специализация) \_\_\_\_\_

составили настоящее соглашение.

### Высшее учебное заведение обязуется и содействует:

- обеспечить качественную теоретическую и практическую подготовку специалистов с высшим образованием в соответствии с учебными планами и программами, квалификационными характеристиками специалиста; после окончания учебы и получения соответствующей квалификации содействует трудоустройству на первое рабочее место, где он обязуется отработать не менее трех лет.

### Студент обязуется:

- овладеть всеми видами профессиональной деятельности, предусмотренными в соответствии с квалификационными характеристиками специалиста по направлению подготовки

\_\_\_\_\_ (направление подготовки, специальность, специализация)

- согласовать с заказчиком тему дипломной работы, а также по требованию предприятия тему курсовых работ;
- в случае отказа ехать по направлению возместить в государственный бюджет стоимость обучения в установленном порядке;
- прибыть после окончания высшего учебного заведения на место направления и отработать не менее трех лет.

### Другие положения:

- изменения и дополнения к данному соглашению вносятся путем подписания дополнительных соглашений;
- действие соглашения приостанавливается по согласованию сторон (оформляется протоколом);
- все споры, которые могут возникнуть между сторонами, решаются в судебном порядке;
- соглашение вступает в действие с момента подписания и действует до « \_\_\_\_\_ » \_\_\_\_\_ 20 \_\_\_\_ г
- соглашение составлено в двух экземплярах, которые хранятся у каждой из сторон и имеют одинаковую юридическую силу.

### Юридические адреса сторон:

Высшее учебное заведение **295015, Республика Крым, г. Симферополь, пер. Учебный, 8, тел. 249-495, факс. 241-506**  
( почтовый индекс, адрес, телефон)

Расчетный счет **40601810035101000001, отделение по РК Центрального банка РФ, ИНН 9102059433, КПП 910201001**  
**БИК 043510001, ОКТМО 35701000001, л/счет 20756Щ 9369**  
(наименование банка)

Студент \_\_\_\_\_  
(адрес, место постоянного проживания, телефон)

Паспорт \_\_\_\_\_  
(серия, номер, кем и когда выдан)

Ректор \_\_\_\_\_ Ф.Я.Якубов \_\_\_\_\_ Студент \_\_\_\_\_  
(подпись) (подпись)

Главный бухгалтер \_\_\_\_\_ М.Р.Ваниева \_\_\_\_\_  
(подпись)